

# ¿Qué es la Red de Empresas Simuladas?

1



*Ministerio de Educación  
Ciencia y Tecnología*



## ***Autoridades***

---

### **Presidente de la Nación**

Eduardo Duhalde

### **Ministra de Educación, Ciencia y Tecnología**

Graciela Giannettasio

### **Director Ejecutivo del Instituto Nacional de Educación Tecnológica**

Horacio Galli

### **Director Nacional del Centro Nacional de Educación Tecnológica**

Juan Manuel Kirschenbaum

### ***Especialista en contenido:***

- María Guzmán

*serie/desarrollo de contenidos*

---

### ***Colecciones***

Autotrónica  
Centro multimedial de recursos educativos  
Comunicación de señales y datos  
Cultura tecnológica  
Diseño gráfico industrial  
Electrónica y sistemas de control  
Flúidica y controladores lógico-programables  
Gestión de la calidad  
Empresa simulada  
Informática  
Invernadero computarizado  
Laboratorio interactivo de idiomas  
Procesos de producción integrada. CIM  
Proyectos tecnológicos  
Simulación por computadora

## *Índice*

---

El Centro Nacional de Educación Tecnológica

La Unidad Gestión de las Organizaciones

### 1. La empresa simulada

- Estructura de empresa simulada
- El *staff* de la empresa simulada
- La técnica de la simulación

### 2. La integración de empresas simuladas

- Centrales de simulación
- Empresas madrinas

### 3. De la empresa simulada a la red mundial

- El Gabinete de Contabilidad de los '50
- Las redes nacionales de empresas simuladas de los '80
- La Red Internacional de Empresas Simuladas de los '90
- Y2K. Red Argentina de Empresas Simuladas

### 4. Preguntas frecuentes

Bibliografía

## El Centro Nacional de Educación Tecnológica

El Centro Nacional de Educación Tecnológica –CeNET– es el ámbito del Instituto Nacional de Educación Tecnológica destinado a la investigación, la experimentación y el desarrollo de nuevas propuestas en la enseñanza del área en la escuela.

Desde el CeNET venimos trabajando en tres líneas de acción que convergen en el objetivo de reunir a profesores, a especialistas en tecnología y a representantes de la industria y de la empresa, en acciones compartidas que permitan que la Escuela Tecnológica se desarrolle de un modo sistemático, enriquecedor, profundo... auténticamente formativo, tanto para los alumnos como para los docentes que coordinan tareas en el área.

Una de nuestras líneas de acción es la de diseñar, implementar y difundir **trayectos de capacitación y de actualización**. En el CeNET contamos con quince laboratorios en los que se desarrollan cursos, talleres, pasantías, encuentros, destinados a cada educador y a cada miembro de la comunidad que lo desee.

- Autotrónica
- Centro multimedial de recursos educativos
- Comunicación de señales y datos
- Cultura tecnológica
- Diseño gráfico industrial
- Electrónica y sistemas de control
- Fluidica y controladores lógico-programables
- Gestión de la calidad
- Gestión de las organizaciones
- Informática
- Invernadero computarizado
- Laboratorio interactivo de idiomas
- Procesos de producción integrada. CIM
- Proyectos tecnológicos
- Simulación por computadora

La de la **conectividad** es otra de nuestras líneas de acción; su objetivo es generar y participar en redes que integren al Centro con organismos e instituciones educativos ocupados en la Educación Tecnológica, y con organismos, instituciones y empresas dedicados a la tecnología, en general. Entre estas redes, se encuentra la que conecta al CeNET con los Centros Regionales de Educación Tecnológica –CeRET– y con las Unidades de Cultura Tecnológica instalados en todo el país.

También nos ocupa la **producción de materiales**. Hemos desarrollado dos series de publicaciones: *Educación Tecnológica*, que abarca materiales (uni y multimedia) que intentan posibilitar al destinatario una definición curricular del área de la Tecnología en el ámbito escolar y que incluye marcos teóricos generales, de referencia, acerca del área en su conjunto y de sus contenidos, enfoques, procedimientos y estrategias didácticas más generales; y *Desarrollo de contenidos*, nuestra segunda serie de publicaciones, que nuclea fascículos de capacitación que pueden permitir una profundización en los campos de problemas y de contenidos de las distintas áreas del conocimiento tecnológico (los quince ámbitos que puntualizábamos y otros que se les vayan sumando) y que recopila, también, experiencias de capacitación docente desarrolladas en cada una de estas áreas.

A partir de estas líneas de trabajo, el CeNET intenta constituirse en un espacio en el que las escuelas, los docentes, los representantes del sistema técnico y científico, y las empresas puedan desarrollar proyectos de innovación que redunden en mejoras para la enseñanza y el aprendizaje de la Tecnología.

## ***La Unidad Gestión de las Organizaciones***

Una de las unidades de enseñanza y de aprendizaje de la Tecnología que integran el CeNET es la de *Gestión de las Organizaciones*.

Desde ella nos ocupamos del desarrollo del proyecto “Red de empresas simuladas en la Argentina”, cuyos propósitos son:

- Constituir la Red en una dimensión formativa para complementar y optimizar la acción educadora del aula convencional, integrando el recurso didáctico de la empresa simulada, a la Escuela Tecnológica y a la Formación Profesional.
- Capacitar a los docentes en la técnica de simulación.
- Brindar a los docentes y –a través de ellos– a los alumnos del sistema, un ambiente de formación que simule la dimensión productiva de una manera realista.
- Implementar con los docentes y coordinadores de empresas simuladas situaciones virtuales de trabajo en lo que hace a horario, disciplina, desarrollo de tareas, técnicas e instrumentos.
- Vincular entre sí, a través de la práctica simulada del mercado, a escuelas alejadas en el espacio, intentando superar el aislamiento que suele caracterizar a las instituciones que desarrollan proyectos innovadores
- Vincular la escuela con las empresas reales de la zona, a través de los lazos de la figura de madrinazgo que el sistema incorpora.
- Desde la Central Argentina de Simulación, crear situaciones problemáticas controladas para promover la integración de los conocimientos adquiridos en contextos de realización.

Nos ocupa, entonces, en términos generales, la tarea de extender, fortalecer e integrar el desarrollo de proyectos de simulación de empresas en ámbitos educativos –formales y no formales–.

En el marco de este proyecto, hemos publicado *¿Qué es la red de empresas simuladas?* que se propone acercarle precisiones respecto de las posibilidades educativas de una empresa simulada, al

- describir sus contextos de implantación,
- caracterizar los modos en que el ámbito de la empresa puede simularse en un espacio escolar,
- promover vinculaciones de cada proyecto de este tipo, con otros, para crear una red de trabajo que enriquezca a todos sus integrantes: alumnos, profesores, coordinadores.

## ***1. LA EMPRESA SIMULADA***

---



Una empresa simulada funciona como si fuera una empresa verdadera. El lugar donde desarrolla sus actividades, está acondicionado y decorado como si fuera una firma real.

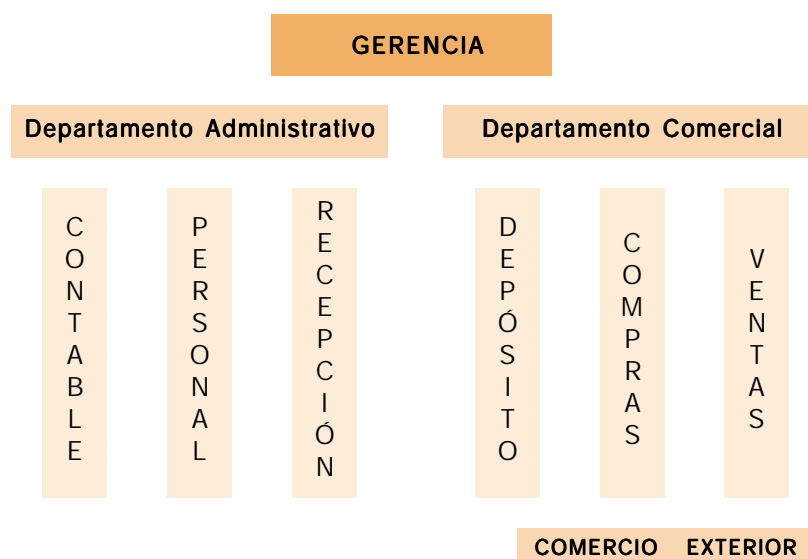
En ese ambiente simulado se realizan las tareas y actividades que normalmente son ejecutadas por empleados y gerentes: contratan empleados, compran, venden, pagan, controlan, realizan registros contables, envían y reciben cartas, fax y mails, realizan y contestan llamados telefónicos, se hacen promociones, discuten estrategias de marketing...

Como se trata de una empresa simulada –no de una empresa virtual–, su organigrama, los manuales de procedimientos de sus diversos departamentos, la descripción de los puestos de trabajo, los catálogos y las listas de precios son verdaderos y tienen un soporte físico.

Todos los procesos administrativos y la documentación que los respalda son auténticos. Sólo están ausentes de una empresa simulada el intercambio de productos verdaderos y la circulación de dinero en efectivo.

Una empresa simulada puede ser mayorista o minorista; puede tener producción propia o dedicarse sólo a la comercialización; puede vender productos o servicios. En general, su finalidad es la comercialización de productos.

### ***Estructura de la Empresa Simulada***



Una empresa simulada como la que promovemos desde el CeNET puede funcionar en cada uno de los niveles de la Escuela Tecnológica, en instituciones educativas del tercer ciclo de la Educación General Básica, de Educación Polimodal y de Educación Superior, en sistemas de Formación Profesional, sindicatos, cámaras de comercio e industria y municipalidades. Su versatilidad le permite formar parte de programas, tanto de educación formal, como de educación no formal.

Las empresas simuladas pueden funcionar *full-time* –de lunes a viernes, ocho horas por día– o pueden trabajar sólo algunas horas y algunos días de la semana; en este último caso, cuando funcionan en tiempo parcial, se sugiere que se realicen por lo menos dos

encuentros semanales de, aproximadamente, dos horas cada uno; de esta forma los empleados podrán iniciar, acompañar y finalizar un número adecuado de actividades.

La comercialización entre empresas simuladas se refleja externamente a través de un intercambio de documentos comerciales, que deben cumplir con los mismos requisitos formales y de contenido que los usuales en el mundo de los negocios.

Una empresa puede hacer una campaña publicitaria de sus productos o puede recibir directamente una carta, un llamado telefónico, un fax o un e-mail con un pedido concreto. A partir de ese momento, se inicia el proceso de compra-venta, con negociación de precios y condiciones de compra y de venta, intercambios de órdenes de compras, remitos, facturas, cheques y recibos.

### ***El Staff de la Empresa Simulada***

En la empresa simulada trabajan empleados y gerentes.

Si la empresa simulada funciona en escuelas o si se la utiliza para brindar capacitación específica (liquidación de haberes, o manejo de *soft* de gestión y administración, por ejemplo), en general, los cargos gerenciales son asumidos por los coordinadores docentes.

Si los participantes son estudiantes del nivel superior o profesionales, entonces muy probablemente estos empleados también asuman, en algún momento, las gerencias de la empresa.

La ductilidad de la empresa simulada permite capacitar a diferentes grupos de personas que participan en las actividades.

Asimismo, una misma empresa puede integrar como empleados a distintos grupos de personas que están formándose o capacitándose, además del grupo de los estudiantes:

- jóvenes que, en la búsqueda de su primer empleo, desean vivir una verdadera experiencia de trabajo que les facilite el pasaje entre la escuela y el mercado laboral;
- personas que buscan empleo, que requieren una formación o experiencia profesional e, incluso, que necesitan actualizar sus competencias;
- personas que desean cambiar de profesión;
- personas con *handicaps*, que pueden aprender a su propio ritmo en un medio estimulante que favorece su inserción social;
- microemprendedores, que desean actualizarse en nuevas tecnologías de organización y gestión.

### ***La técnica de la simulación***

*Aprender haciendo y reflexionando sobre lo que hace, evaluar el resultado de las acciones*, es el principio que acompaña este aprendizaje para el trabajo.

Como en una firma verdadera, los participantes realizan las rutinas típicamente administrativas, en un ambiente que recrea no sólo los circuitos administrativos, sino tam-

bién las relaciones laborales: el horario, la disciplina, la comunicación con pares y con coordinadores, con clientes y proveedores, las presiones del trabajo y la responsabilidad de realizar las tareas en la forma más competente posible.

Un aspecto novedoso de la técnica de simulación es la posibilidad de **rotación** para los participantes de la experiencia: cada empleado puede trabajar en todos los departamentos, en las diferentes secciones de un mismo departamento, en los diferentes puestos de trabajo de una misma sección... según los propósitos de la empresa simulada.

Si los integrantes de la empresa simulada asumen las funciones gerenciales, pueden aprender a ejercer la autoridad adecuadamente, a administrar conflictos, a ejercitar las funciones de planeamiento, de coordinación y de control.

La empresa simulada estimula la autonomía y responsabilidad de los participantes, potencializa la sinergia del trabajo en equipo, desarrolla las competencias comunicacionales y promueve la adquisición de competencias sociales.

La simulación permite integrar, en forma práctica, aptitud, actitud y contenidos.

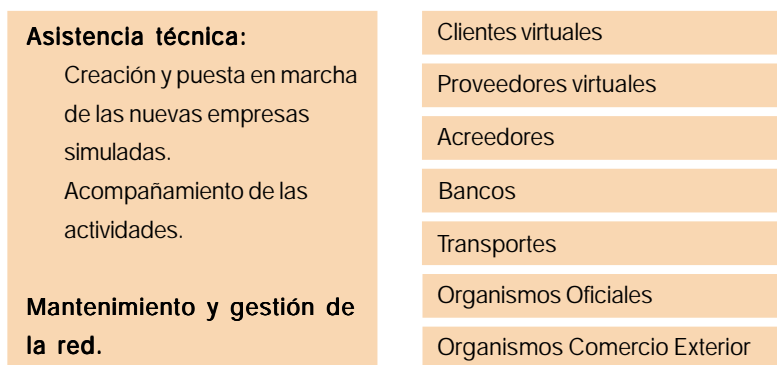
A modo de conclusión, podemos destacar dos aspectos de la propuesta: viabilidad y entusiasmo.

- Su **viabilidad** está asegurada, porque existe un mercado simulado afianzado, con alrededor de 3.200 empresas simuladas, localizadas en más de 35 países; y porque, además, la creación de una empresa simulada no requiere grandes inversiones.
- Los participantes muestran mayor motivación y **entusiasmo** a partir de los componentes lúdicos de la propuesta, que propician aprendizajes más significativos y relevantes.

## ***2. LA INTEGRACIÓN DE EMPRESAS SIMULADAS***

## Centrales de Simulación

Las Centrales de Simulación ofrecen una serie de servicios que promueven la creación de nuevas empresas, facilitan la comercialización entre las empresas simuladas y hacen que la simulación sea más verídica.



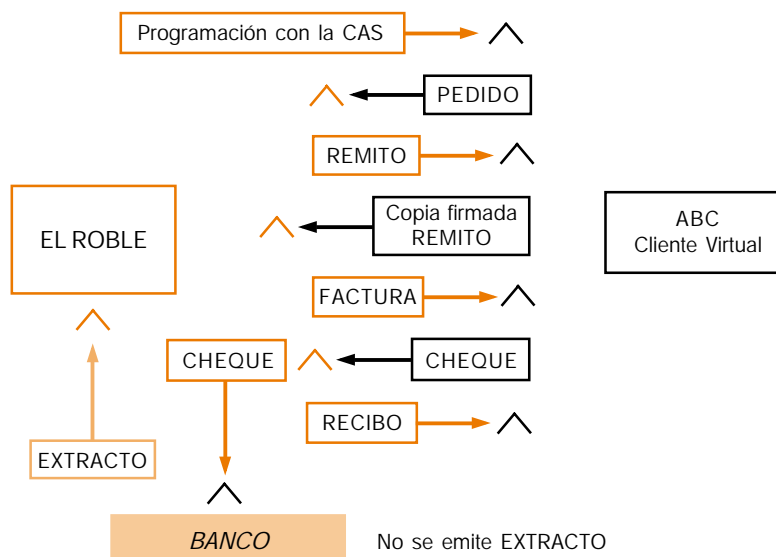
En materia de creación y puesta en marcha de nuevas empresas simuladas, la Central de Simulación ofrece capacitación inicial para los futuros coordinadores de empresas simuladas: características del método de la simulación, actores involucrados en la simulación, funcionamiento de la empresa simulada, situación de la red nacional e internacional.

Además, una Central puede ofrecer servicios de logística (transporte nacional e internacional, y correos) y las prestaciones que normalmente son brindadas por organismos oficiales y entidades públicas.

La **Central Argentina de Simulación del CeNET –CAS–** agrupa una serie de departamentos que hacen más fluida y verídica la simulación:

- El **Departamento de Bancos** posee el Banco EnRed que funciona como una entidad financiera, y se encarga de los pagos y transferencias, tanto a nivel nacional como internacional.
- El **Departamento Comercial** brinda los servicios de Clientes Virtuales, Proveedores Virtuales y Acreedores Virtuales, que corrigen fallas del mercado simulado, y ofrecen productos y servicios que no son provistos por empresas de la red.

¿Cómo se procesa la comercialización con los Clientes Virtuales de la Central?



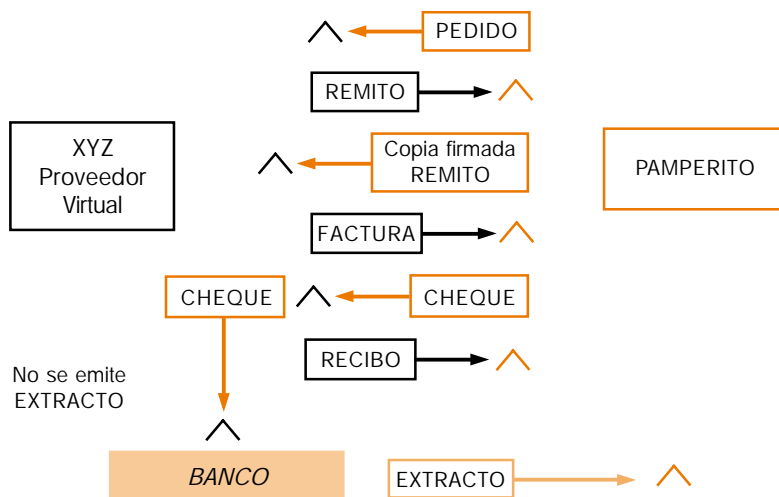
Los coordinadores docentes de la empresa simulada programan o pactan con el Departamento Comercial de la CAS –vía Internet–, el monto total de los pedidos que desean recibir.

El *soft* de la CAS emite pedidos por el total solicitado, seleccionando aleatoriamente clientes y productos.

El intercambio de documentos comerciales es idéntico al que normalmente hacen las empresas.

Merecen destacarse dos diferencias que existen en relación con la comercialización entre empresas simuladas. La primera: no es posible negociar condiciones de venta con el cliente virtual. La segunda: el saldo bancario del cliente virtual no necesita ser actualizado; el cliente virtual siempre tiene saldo positivo en su cuenta corriente y siempre puede cancelar sus deudas en término.

¿Cómo se procesa la comercialización con los Proveedores Virtuales de la Central?



La sección Compras (o el coordinador docente) de la empresa simulada envía al Departamento Comercial, de la CAS –vía Internet– el pedido al Proveedor Virtual.

El Departamento Comercial tramita el pedido y emite la documentación respaldatoria correspondiente.

Como en el caso anterior, el intercambio de documentos comerciales es idéntico al del mundo empresario. No es posible negociar condiciones de compra con el proveedor virtual y, además, él siempre mantiene *stocks* suficientes como para poder atender completamente los pedidos.

La Central es la responsable, finalmente, por la gestión, mantenimiento y actualización de las bases de datos de la red, a través del *Clearing Center*.

## ***Empresas Madrinas***

Las empresas madrinas son empresas verdaderas que colaboran (nunca con dinero) con la empresa simulada en:

- la definición de su actividad comercial,
- su estructura de departamentos y puestos de trabajo,
- los manuales de departamento y en la descripción de sus puestos de trabajo,
- el circuito de la documentación,
- sus catálogos de productos,
- sus listas de precios,
- estrategias de *marketing*...

La empresa simulada adapta creativamente las características de la empresa madrina.

Es posible tener más de una empresa madrina; en este caso, la empresa simulada selecciona, de cada una, aquellos rasgos que más enriquezcan el proceso de aprendizaje de sus empleados.

Los docentes y los alumnos (todos o por departamento) pueden hacer pasantías breves en la empresa madrina. Para los docentes, constituye una oportunidad de capacitación en servicio; para los alumnos, una oportunidad de conocer con mayor profundidad el producto simulado y su entorno.

### ***3. DE LA EMPRESA SIMULADA A LA RED MUNDIAL***



## *El Gabinete de Contabilidad de los '50*

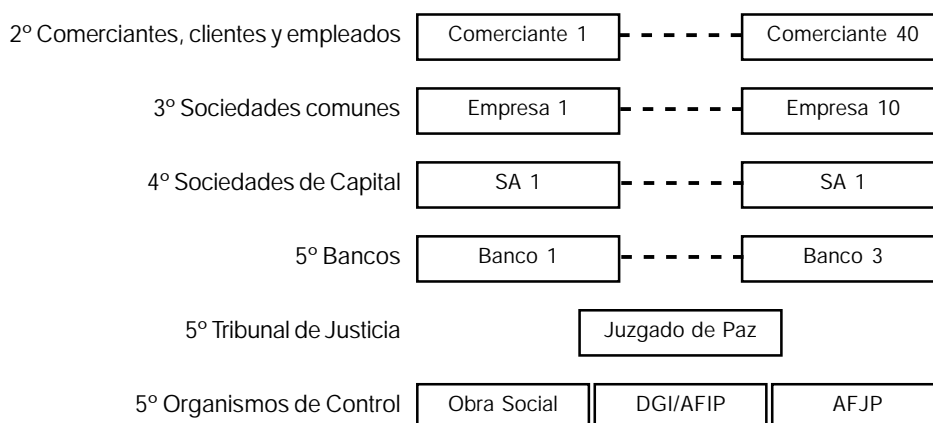
En la década del cincuenta, surgen las primeras empresas-modelo alemanas. Estas empresas autónomas son creadas para facilitar las prácticas administrativas de los estudiantes, como una alternativa a la falta de puestos para realizar pasantías en empresas verdaderas.

En Argentina, el **Gabinete de Contabilidad** es un claro antecedente de la empresa simulada. Quienes estudiamos en un Bachillerato Mercantil o en una Escuela de Comercio, sabemos muy bien cómo se realiza esta práctica de oficina, dentro de estas empresas autónomas.

En su libro, el profesor Valsecchi (1983) menciona las actividades que realizan los alumnos del Gabinete de Contabilidad:

- creación de las empresas,
- registro de las actividades comerciales,
- habilitación y cumplimiento de las obligaciones impositivas y previsionales,
- confección y presentación de estados contables e
- inspecciones internas y de reparticiones oficiales.

### *Gabinete de Contabilidad - Interconexión del sistema*



En segundo año, cada alumno actúa como un comerciante individual, no inscripto en IVA; compra y vende a otros comerciantes o a las empresas de los otros cursos; incluso, puede trabajar como empleado de las otras empresas.

En tercer año, grupos de no más de cuatro alumnos forman sociedades de personas, inscriptas en la DGI. Estas sociedades comercializan entre sí, con los comerciantes individuales y con las empresas de los otros cursos.

En cuarto año, los alumnos crean sociedades de capitales, que se dedican a la comercialización, y a la producción industrial y las explotaciones agropecuarias.

En quinto año, los alumnos crean organismos de control, tribunal de justicia y bancos; pueden desarrollar, también, algunas compañías que ofrezcan servicios, por ejemplo agencias de publicidad.

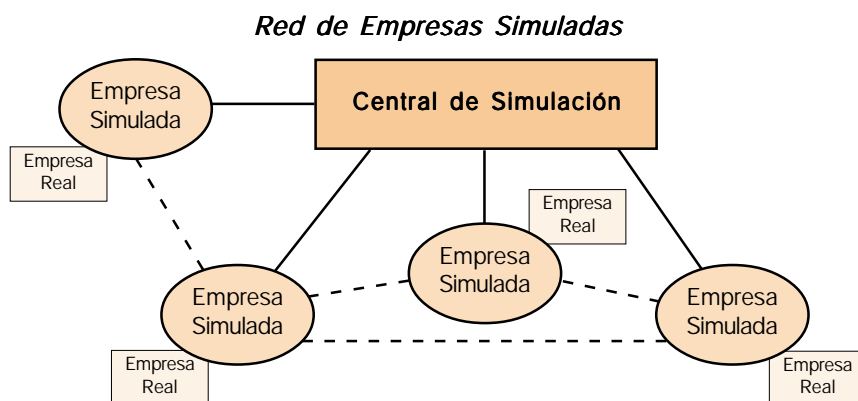
La comunicación entre las empresas se realiza directamente o a través de casillas de correos.

## Las Redes Nacionales de Empresas Simuladas de los '80

En los años ochenta, las empresas simuladas ya están establecidas en toda Europa.

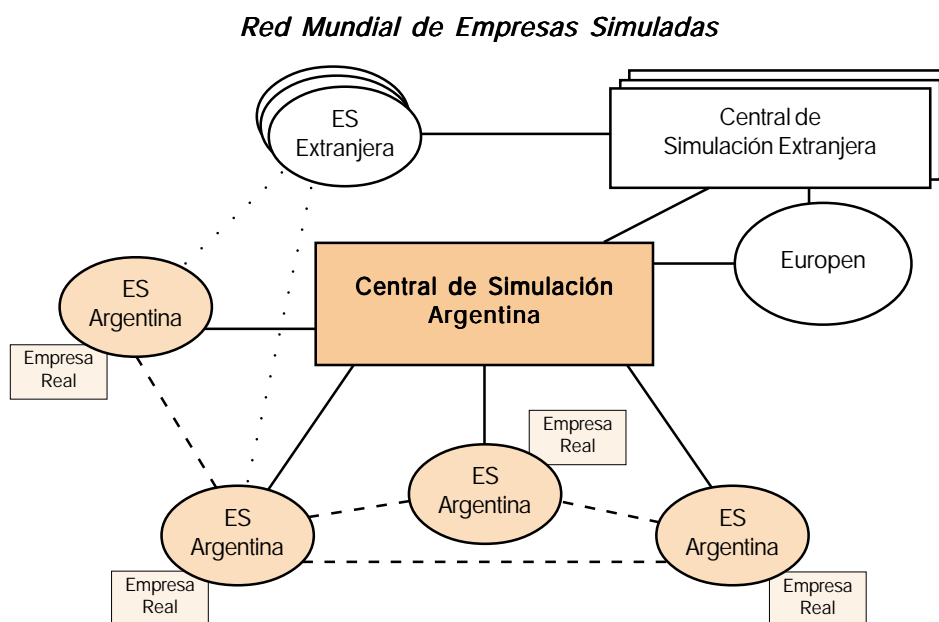
Para facilitar el intercambio comercial entre las empresas simuladas y para hacer más verídica la simulación, cada país crea una Central de Simulación.

Los canales de comunicación utilizados entre las empresas simuladas y entre las Centrales son los mismos que usa el mundo empresario: correo, teléfono y fax; hacia fines de los ochenta, comienzan a comunicarse a través del correo electrónico.



## La Red Internacional de Empresas Simuladas de los '90

En la década de los noventa, las nuevas tecnologías de información y comunicación promueven la expansión de la propuesta y la transformación de las redes nacionales, hacia la configuración de una Red Internacional de Empresas Simuladas-Europen.



Europen –*European Practice Enterprises Network*– es una asociación sin fines de lucro compuesta por todas las empresas simuladas del mundo, representadas por sus respectivas Centrales.

Europen actúa como centro de coordinación de las diversas actividades desarrolladas en el contexto de la simulación de empresas.

Sus grupos técnicos, compuestos por representantes de las diversas Centrales, discuten y acuerdan los estándares de comunicación y conectividad de la red internacional.

A través del *Clearing Center*, se realizan las transferencias y los pagos a nivel internacional, y se actualizan las bases de datos.

Las principales tareas de Europen son:

- fomentar la creación de nuevas redes de empresas simuladas;
- coordinar los trabajos necesarios para el buen funcionamiento del mercado mundial de empresas simuladas;
- organizar grupos de trabajo para el tratamiento de temas específicos, tales como telecomunicaciones y comercio internacional;
- mantener y actualizar las bases de datos de todas las empresas simuladas, y los pagos y cobros internacionales, a través del *clearing center*; y
- promover la simulación empresarial, a escala mundial.

Las Centrales de Simulación se comunican entre sí y con Europen, vía Internet. Le recomendamos visitar el *site* de Europen para obtener información actualizada:

<http://www.europen.de/espanol>

## ***Y2k - Red Argentina de Empresas Simuladas***

En el segundo semestre de 1999, Argentina implanta la estrategia de la Red de Empresas Simuladas, a partir de la iniciativa de diez escuelas de nivel medio.

Este proyecto recibe apoyo y colaboración técnica de los profesionales del Centro Nacional de Educación Tecnológica –CeNET–, del Instituto Nacional de Educación Tecnológica –INET–, del Ministerio de Educación de la Nación y de consultores de la Agencia Alemana de Cooperación Técnica –GTZ–, docentes del Colegio Alemán de Montevideo y personal técnico del Departament d’Ensenyament de la Generalitat de Catalunya y de la Central de Simulación de España-Infom y de Alemania-ZÜF.

La Central Argentina de Simulación, inaugurada el 25 de noviembre de 1999, funciona en el CeNET, en la Unidad de Gestión de las Organizaciones, e inicia sus actividades junto con la Red Argentina de Empresas Simuladas constituida por nueve empresas simuladas que funcionan en escuelas de gestión pública y privada.

**Red Argentina de Empresas Simuladas - 2000**

ESCUELA	EMPRESA SIMULADA
Escuela de Enseñanza Media N° 442 "Juana del Pino de Rivadavia" 4 de Enero 2746 (S3000FIL) Santa Fe - Provincia de Santa Fe Tel.(0342) 4572911	<b>Cabañas Del Pino S.R.L.</b> (Comercialización de fiambres, quesos, agua mineral, jugos y cerveza) Tel. (0342) 4572911 Fax (0342) 4534490 e-mail: juanadelpino@ciudad.com.ar
Escuela de Enseñanza Media N° 3087 "San José Adoratrices" Boulevard Gálvez 1978 (S3000ACY) Santa Fe - Provincia de Santa Fe Tel. (0342) 4538271 Fax (0342) 4564425	<b>Bandejas del Litoral S.R.L.</b> (Comercialización de cajas, cartones y bandejas) Tel/Fax (0342) 4555034 e-mail: lilianaz@isja.com.ar
Colegio "República de El Salvador" Calle 3 N° 951 (L6360ADG) General Pico - Provincia de La Pampa Tel/Fax (02302) 433348	<b>Pamperito S.R.L.</b> (Producción y comercialización de artículos comestibles dulces y salados) Tel/Fax (02302) 421719 e-mail: nacional@ssdnet.com.ar
Escuela de Comercio "Jorge Newbery" Maipú 762 (K4700EOP) San Fernando del Valle de Catamarca - Provincia de Catamarca Tel/Fax (03833) 422378	<b>Textil S.A.</b> (Comercialización de ropa de trabajo) e-mail: ralopez@topmail.com.ar
Bachillerato N° 14 Barrio Centro Mina s/n (Y4606XAK) Puesto Viejo Provincia de Jujuy Tel. (0388) 4913028	<b>Puesto Viejo S.R.L.</b> (Comercialización de artículos de librería y papelería comercial, equipamiento de oficina) e-mail: bach14@jujuytel.com.ar
Escuela Provincial de Enseñanza Técnica N° 4 Av. Ignacio de La Roza 325 oeste (J5400DCD) San Juan Provincia de San Juan Tel. (0264) 4225280	<b>Zonda S.R.L.</b> (Comercialización de artículos de limpieza) e-mail: epet4@hotmail.com
Colegio "San José" Juan Jufré 328 Este (I5400BNH) San Juan Provincia de San Juan Tel. (0264) 4211120	<b>Acuarela Papelería S.R.L.</b> (Comercialización de artículos de librería y papelería) Tel. (0264) 4238155 e-mail: ayallis@infovia.com.ar
Escuela Municipal de Enseñanza Media N° 4 D.E. 21 - Reg. V Av. Riestra 5030 (C1439BYO) Ciudad de Buenos Aires Tel.(011) 46010067	<b>El Roble S.R.L.</b> (Comercialización de muebles, máquinas y equipos de oficina) e-mail: elrobleemem4@hotmail.com

ESCUELA	EMPRESA SIMULADA
<p>Colegio de Urdinarrain / Instituto "Nuestra Señora de Luján"            Boulevard Hipólito Irigoyen 250            (E2826ATP) Urdinarrain - Provincia de Entre Ríos            Tel. (03446) 480587            Fax (03446) 480090</p>	<p><b>Agrosur S.R.L.</b>            (Comercialización de semillas y agroquímicos)  <b>Tu Jardín</b>            (Comercialización de plantas de interior y exterior y servicios de jardinería)            e-mail: cnsl@urdi.com.ar</p>
<p><b>Central Argentina de Simulación - CAS</b></p> <p>INET - CeNET            Avda. Independencia 2625 - 1° Piso            Sala 108 - Gestión de las Organizaciones            (C1225AAI) Ciudad de Buenos Aires</p> <p>Teléfonos: (011) 4308-3681/3689 int. 228</p>	<p>Lic. María Guzmán            e-mail: guzman@inet.edu.ar</p> <p>Lunes                    09:00 a 17:00            Miércoles            09:00 a 17:00            Jueves                   09:00 a 13:00</p>

## ***4. PREGUNTAS FRECUENTES***

---

## 1. ¿Cuáles son las principales diferencias entre el gabinete contable y la red de empresas simuladas?

El cuadro siguiente presenta algunas características que permiten diferenciarlos.

Características Generales	Gabinete Contable	Empresa Simuladas	Empresa Real
Documentación	confeccionada por la empresa y de organismos oficiales	confeccionada por la empresa simulada y suministrada por la Central y de organismos oficiales	de la propia empresa y de organismos oficiales
Canales de comunicación	correo	correo, teléfono, fax, e-mail	correo, teléfono, fax, e-mail
Clientes	comerciantes individuales, empresas autónomas	empresas simuladas, empleados simulados y clientes virtuales	personas físicas y personas jurídicas
Proveedores	comerciantes individuales, empresas autónomas	empresas simuladas, acreedores virtuales y proveedores virtuales	personas físicas y personas jurídicas
Rol docente	Instructor	Dinamizador, Administrador, Instructor, Consultor-Asesor	
Vinculación con el medio	visita de observación a una empresa real	intercambio constante con la empresa ma-drina	
Mercado	generalmente, dentro de la propia escuela; ocasionalmente, con otras escuelas de la zona	nacional e internacional. Más de 3200, en más de 35 países	nacional e internacional
Cantidad de empresas por escuela	Con una sola división por curso con 40 alumnos, aproximadamente, 67 empresas	menos de tres	

## 2. ¿Dónde puede funcionar una empresa simulada?

Las empresas simuladas pueden funcionar en escuelas, universidades, sindicatos, municipalidades, centros de educación no-formal, consejos profesionales... El ámbito de la Escuela Tecnológica resulta propicio para esta iniciativa. Es fundamental capacitar a los docentes.

## 3. La empresa simulada, ¿utiliza algún tipo de simulador de empresas?

No. Un simulador es un sistema cerrado, porque no acepta respuestas nuevas o extrañas. La empresa simulada no es un "paquete" de programas.

#### 4. La empresa simulada, ¿es un tipo de simulador de empresas?

La empresa simulada supera al simulador; es mucho más completa porque es un sistema abierto, que siempre acepta nuevas situaciones.

#### 5. La empresa simulada, ¿utiliza un *soft* especial?

Inicialmente, la empresa simulada utiliza los mismos *softs* que se utilizan en toda empresa real: WIN, MS Office y algún aplicativo de gestión contable.



## **Bibliografía**

Cesbrasil: *Manual de Capacitação de Professores para Dirigir Empresas Simuladas do Sistema SEBRAE/Minas*. Belo Horizonte, Minas Gerais, Brasil, marzo de 2000, ed. v.

Cesbrasil: *Manual de Fidelização*. Belo Horizonte, Minas Gerais, Brasil, marzo de 2000.

Europen: "Training literature to promote EUROOPEN".

Guzmán, María: "Red Argentina de Empresas Simuladas". En Revista *Simulat*, N° 11, pp. 12-13. Fundació Inform. Sant Pere de Ribes, Barcelona, marzo de 2000.

Guzmán, María: "Red de empresas simuladas. Una estrategia didáctica para la capacitación de microempresarios, mandos medios, empleados y desempleados". Trabajo presentado en el *V Congreso de Administración - La Administración a partir del 2000*, organizado por el Consejo Profesional de Ciencias Económicas de la Capital Federal, en Buenos Aires, 21 al 23 junio de 2000.

Guzmán, María: "Red de empresas simuladas. Estrategia didáctica para la formación profesional y la educación continuada". Trabajo presentado en el *13° Congreso Nacional de Profesionales en Ciencias Económicas - Ética y Capacitación para una Profesión Jerarquizada*, organizado por la Federación Argentina de Consejos Profesionales de Ciencias Económicas, en Bariloche, 25 al 28 octubre de 2000.

Hansen-Rojas, Gunhild: *Técnicas de aprendizaje por la acción. Aprendizaje por la acción - un principio pedagógico para la educación general y la formación técnico-profesional*. Red Sectorial Mercosur y Países Andinos, GTZ. Concepción/Chile y Buenos Aires, agosto de 2000.

Ihl, Claudio: *Manual del Facilitador, Técnicas para el aprendizaje activo*. Red Sectorial Fomento de la Economía y del Empleo, Mercosur y Países Andinos. Grupo de Trabajo: Técnicas para el aprendizaje activo. GTZ, Santiago de Chile, noviembre de 1999.

*Metodología y Funcionamiento*. Sant Pere de Ribes, Catalunya. s.d.

Lindemann, Hans-Jürgen (ed.): *Competencias fundamentales, competencias transversales, competencias clave. Aportes teóricos para la reforma de la formación técnico-profesional*. Proyecto INET-GTZ TRANSFOTEP, Buenos Aires, febrero de 2000.

Tasca, Eduardo: *Empresas simuladas y microemprendimientos didácticos*. Buenos Aires, Macchi, 2000.

Teixidó, María Antonieta: "Aspectos pedagógico-didácticos de la empresa simulada". Capacitación realizada en el contexto del *I Seminario Taller Internacional de la Red de Empresas Simuladas en Argentina*. Organizado por el Instituto Nacional de Educación Tecnológica y el Centro Nacional de Educación Tecnológica-CeNET, en Buenos Aires, 8 al 15 de septiembre de 1999.

Valsecchi, Pedro P.; Zanetti de Londra, M: *El Gabinete de Contabilidad: su Metodología*. Buenos Aires, Gram, 1983.

Schierholt, Ulrike y Haase, Klaudia: *Técnicas de aprendizaje por la acción. Manual de evaluación*. Red Sectorial y Países Andinos, GTZ. Buenos Aires, agosto de 2000.

Zinsmeister, Katrin (ed.): *Técnicas para el aprendizaje por la acción. Empresa Simulada*. Red Sectorial Mercosur y Países Andinos, GTZ. Buenos Aires, junio de 2000.

### **Websites**

ACT - <http://www.act.at> - Central de Simulación de Austria

Cesbrasil - <http://www.cesbrasil.com.br> - Central de Simulación de Brasil

Europen - <http://www.europen.de/espanol>

Inform - <http://www.inform.es> - Central de Simulación de España

Züf - <http://www.zuf.de/english> - Central de Simulación de Alemania

VEC - <http://www.nycenet.edu/ve/> - Central de Simulación de USA.